

Wat Telt Écht

Onderwijs vanuit de bedoeling

Strategisch beleidsplan 2019 - 2020 - 2021 - 2022



Inhoudsopgave

Inleiding	3
Visie	4
Wat telt écht?	
Uitwerking speerpunten	6
Het kind	6
Het onderwijs	7
De professional	8
De organisatie	9
Bronnen & inspiratie	11
Bijlagen	12
1. Kerndoel 39A	12
2. Naar netwerkorganisatie	13
3. Geografische kaart Gearhing	14



Inleiding

'Kun je ook gelukkig worden in een ander land dan je geboorteland?

Verspil je je kwaliteiten niet wanneer je graag zowel klassiek als rock zingt? En kan er wel iets van een kind terecht komen als het in natuurkunde is geïnteresseerd én graag piano speelt?

De echt interessante vragen, namelijk of de mens hoe dan ook naar geluk en zelfverwerkelijking zou moeten streven, een identiteit zou moeten ontwikkelen of veelzijdig blijven, raken daarbij net zo uit het zicht als het besef dat de mens simpelweg een luxeprobleem heeft: een wezen met vele talenten dat een tijd op een planeet huist met vliegtuigen en uiteenlopende motieven om van standplaats te veranderen, beschikt allang over vele identiteiten.'

(Bettina Stangneth, Het kwade denken 2016).

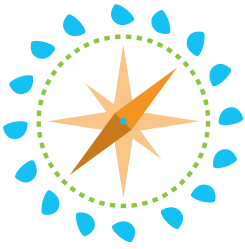
Voor u ligt het strategisch plan van Gearhing voor de jaren 2018 – 2022. Het strategisch beleidsplan is een dynamisch document. We willen een actieve en permanente dialoog voeren, waarbij eigenaarschap voor alle betrokkenen van belang is en er ruimte is voor eigen keuzes. Die kunnen en mogen verschillen. Bovendien bewegen we mee met de ontwikkelingen in onze omgeving.

Organisaties zouden baat hebben bij minder vastomlijnde strategieën en meer emergent beleid. Gearhing spreekt daarom van 'emergent strategisch beleid'. Emergent betekent: zich aandienend (Blauwdruk voor de emergente school. B. v.d. Hilst 2015).

Het idee achter deze emergentie is dat er niet één weg naar succes is en dat je ook niet pretendeert deze te kennen. In plaats daarvan kiezen we voor een open benadering waarin strategie organisch tot stand komt als gevolg van ontwikkelingen die zich in rap tempo om ons heen aandienen. Kern is niet het voorspellen en plannen, maar het steeds in verbinding zijn met de wereld om ons heen, die te monitoren en ons hier vervolgens op aan te passen. Om die reden beperken we ons in het strategisch beleidsplan tot hoofdlijnen en komen hier niet met een pagina's dik document.

Uitwerkingen worden in de loop van het proces beschreven, becommentarieerd en vorm gegeven door oprechte deelname van dezelfde stakeholders die input geleverd hebben voor het voorliggend plan: vooral de directeurs van de onderwijsteams, maar ook de ouders en personeelgeleding van de Gemeenschappelijke Medezeggenschapsraad, leerkrachten én leerlingen. Op schoolniveau zijn de activiteiten inhoudelijk verbonden met dit strategisch beleidsplan.





Visie

Wat telt écht?

De afgelopen jaren stonden in het teken van het strategisch beleidsplan 2014 -2018 met daarin drie speerpunten:

1. Samenwerking; intern en extern
2. Nieuwe vormen van kennisoverdracht
3. De leraar neemt zijn vak terug, zelfmanagement van professionals

Het werken aan deze speerpunten heeft de basis gelegd voor verdieping voor de komende jaren. Door aan de slag te gaan met onderstaande aspecten bouwen we verder op wat we de afgelopen 4 jaren ontwikkeld hebben. Dit strategisch beleidsplan 2.0 (2018 -2022) onderscheidt vier elementen die ons succes bepalen en die alle vier afgeleid zijn van de hierboven genoemde speerpunten uit het vorige strategische beleidsplan:

1. Het kind
2. De professional
3. Onderwijs
4. Organisatie

Gearhing wil het onderwijs organiseren 'vanuit de bedoeling', zoekt naar de essentie en laat zich daarbij leiden door bij alles wat we doen de vraag te stellen 'Wat Telt Écht. Bij alle vier de hierboven genoemde elementen stellen wij deze vraag. Op grond daarvan komen we tot keuzes die ons helpen bepalen wat we wel en niet doen de komende jaren om onze onderwijsvisie waar te maken.

Aan de voet van dit alles staat 'Kerndoel 39A' (bijlage 1), welke door Gearhing is geïntroduceerd als zijnde wellicht het belangrijkste kerndoel van het basisonderwijs voor de komende generatie.



Onderwijs van Gearhing gaat over wat écht telt

Het onderwijs op de basisscholen van Gearhing gaat over ‘Wat écht telt’. We bieden onderwijs volgens de drie O’s (Onderzoeken, Ondernemen en Ontwikkelen), gericht op de ontwikkeling van het hele kind: emotioneel, theoretisch en praktisch. Zo kunnen kinderen vanuit flexibiliteit en kwaliteit meegroeien met de veranderende maatschappij.

Kinderen ontwikkelen op onze scholen balans in denken, voelen en doen. Onze professionals helpen hen hun eigen talenten en mogelijkheden ontdekken. Zij weten wat écht telt en hoe zij dat moeten vormgeven. Dit doen zij met uitdagend onderwijs dat past bij de ontwikkeling van ieder individueel kind. Hiermee kunnen kinderen straks goed voor zichzelf zorgen en hebben zij oog voor anderen en de wereld om hen heen.

Bij Gearhing monitoren we continue onze omgeving en spelen we met lef in op veranderingen. Wij gaan daarbij altijd uit van Wat Telt Echt, zodat wij onderwijs vorm geven vanuit de bedoeling. Deze vraag leidt ons als professionals én de leerlingen naar de kern van ieders leven en nodigt uit om hier iets van te vinden, daar keuzes in te maken en vandaar tot actie te komen. Als netwerkorganisatie willen wij dit delen met andere, gelijkgestemde basisscholen uit het hele land. Samen met het netwerk werken we aan een duurzame wereld.

Hieronder zijn de strategische elementen voor 2018 – 2022 van Gearhing samengevat in een visualisatie. De drie ‘stapsteentjes’ bij elk vlak zijn de speerpunten van ons onderwijs. Het is aan de onderwijsprofessional om te vertellen met welke acties Gearhing deze speerpunten in het primair proces gaat concretiseren en realiseren. Voor Gearhing zijn leerkrachten de onderwijsprofessionals. De werkgroep Wat Telt Écht, bestaande uit professionals van Gearhing, gaat zich hier mee bezig houden. De uitgangspunten zijn daarbij de opbrengsten van Gearhing brede bijeenkomsten met diezelfde professionals.





Uitwerking speerpunten

Het kind

Op de basisscholen van Gearhing leren kinderen balans in denken, voelen en doen te ontwikkelen. We helpen hen hun eigen talenten en mogelijkheden ontdekken. Hiermee kunnen ze straks goed voor zichzelf zorgen en hebben ze oog voor anderen en de wereld om hen heen.

Om bovenstaande waar te maken zet Gearhing in op:

- **Talentontwikkeling**

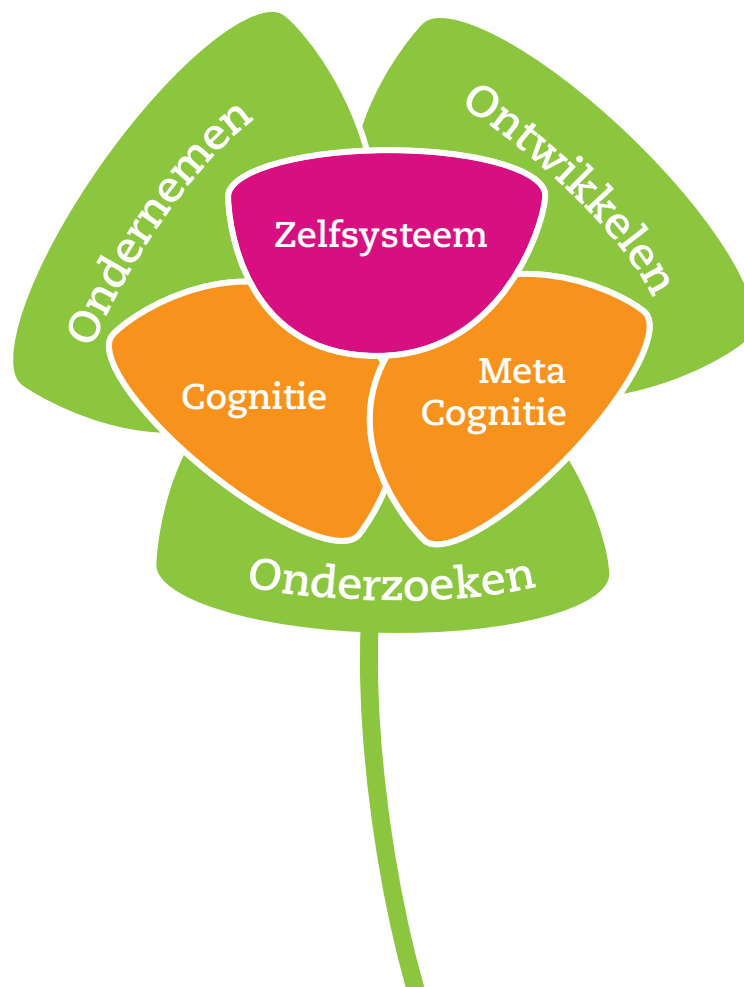
We stemmen het onderwijs zoveel mogelijk af op waar de kinderen goed in zijn en plezier aan beleven: hun talenten.

- **Aanleren van zelfsturing**

Kinderen met een goed ontwikkelde zelfsturing leren effectiever en sneller lezen, schrijven en rekenen dan kinderen die minder zelfsturingsvaardigheden hebben ontwikkeld. De leeropbrengsten zijn hierdoor hoger en de sociaal-emotionele ontwikkeling positiever.

- **Verbinding in leren**

We vinden het belangrijk dat kinderen leren verbinding te zoeken. Verbinding in het leren, met andere culturen, in netwerken, maar ook met hun eigen talenten.

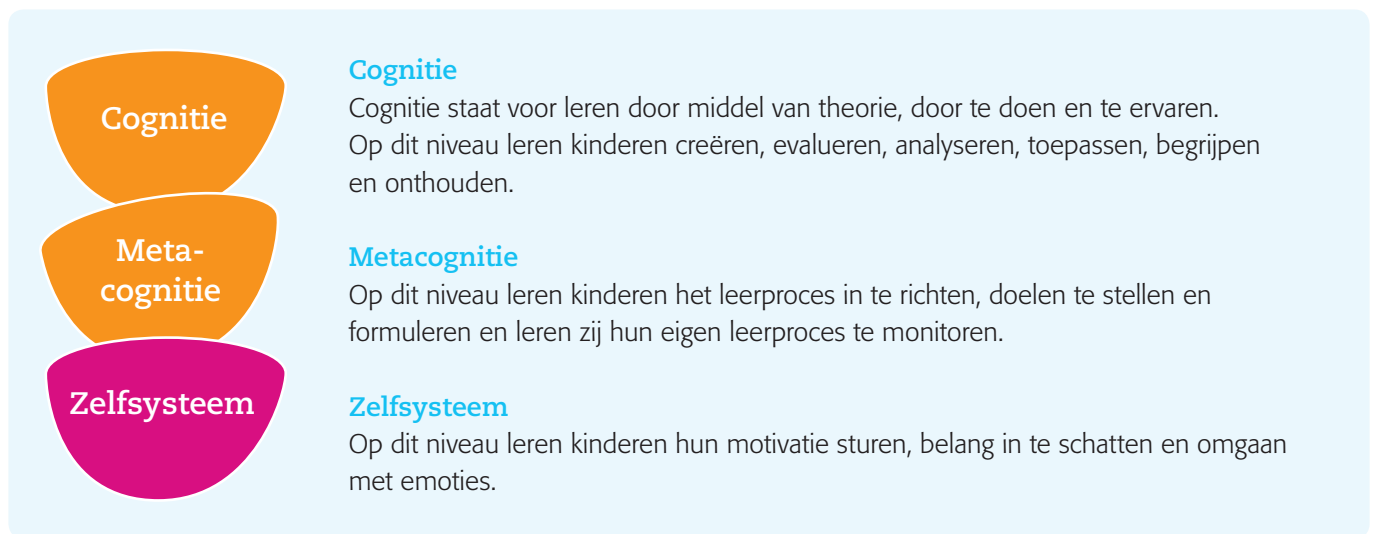


Het onderwijs

Gearhing biedt onderwijs volgens de 3 O's, te weten **Onderzoeken, Ondernemen en Ontwikkelen**. Deze O's zijn gericht op de ontwikkeling van het kind: emotioneel, theoretisch en praktisch. Zo kunnen kinderen vanuit flexibiliteit en kwaliteit meegroeien met de veranderende maatschappij.

Drie niveaus van leren

Kinderen leren continue; bewust en onbewust, de hele dag door. Dit gebeurt op drie niveaus, die alle drie gelijkwaardig aan elkaar zijn. De ene keer krijgt het ene niveau meer aandacht en een andere keer is een ander niveau belangrijker. De drie niveaus zijn continu in beweging.



Gearhing zet komende vier jaar in op:

- **Onderwijs volgens de drie O's: Onderzoeken, Ondernemen, Ontwikkelen**
Met het onderwijs op de basisscholen van Gearhing beïnvloeden we het leerproces van kinderen continu. Dit doen we met ons onderwijs dat focust op Onderzoeken, Ondernemen en Ontwikkelen. Dit is gericht op de emotionele, theoretische en praktische ontwikkeling van het kind.
- **Stem van de leerling**
- **Onderwijs vanuit de bedoeling: 'Wat Telt Écht'**
De principes van het onderwijsconcept 'Wat Telt Écht' van Gearhing zijn:
 - We leren de kinderen de wereld begrijpen door te onderzoeken.
 - We zijn niet gelijk maar zeker gelijkwaardig.
 - We leren kinderen eerst een ander te begrijpen voordat zij zelf worden begrepen.
 - We willen onze leerlingen leren verbinding te zoeken: verbinding in het leren, met andere culturen, in netwerken, maar ook met hun eigen talenten.
- **Ontwikkelen van Gearhing eigen kwaliteitszorg systeem**



Zie 'Kerndoel 39A' (bijlage 1) welke door Gearhing is geïntroduceerd als zijnde wellicht het belangrijkste kerndoel van het basisonderwijs voor de komende generatie (Monique Bueving 2016).

De professional

Onze professionals geven uitdagend onderwijs dat past bij de individuele ontwikkeling van ieder kind. Zij weten wat écht telt en hoe zij dat moeten vormgeven.

Professionele ontwikkeling

We willen een aantrekkelijke werkgever zijn voor onze medewerkers en ons daar nog beter in ontwikkelen. We helpen onze medewerkers hun ambities te realiseren en ervoor te zorgen dat zij voldoende zijn toegerust om als professional te functioneren. Gearhing faciliteert in de grens tussen uitdaging en vaardigheden. We willen onze medewerkers motiveren en stimuleren om zich blijvend te ontwikkelen.

- **Zelfsturing en verantwoordelijkheid**

Vanuit de overtuiging dat het onderwijs valt of staat met de onderwijsprofessional voor de klas en vanuit een groot vertrouwen in de professionaliteit en verantwoordelijkheidsbesef van onze leerkrachten. Gearhing biedt veel ruimte aan de professional, in het belang van nog beter onderwijs (*Frederic Laloux, Reinventing Organizations 2015*).

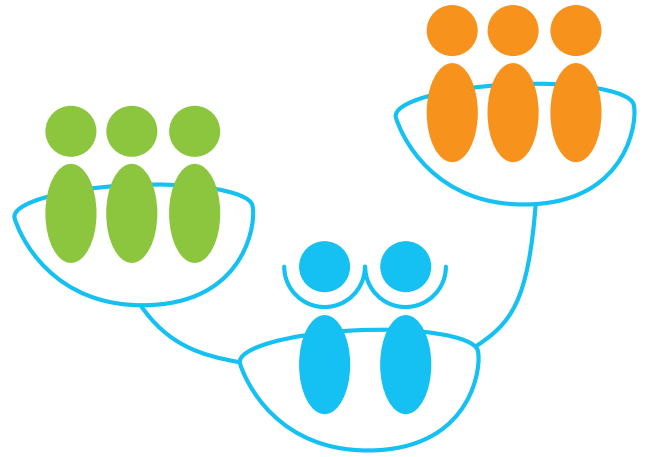
- **Aansluiten op leerbehoefte en interesse van kind**

De doelen die binnen acht jaar bereikt moeten worden in het leerproces in de basisschool, kunnen grotendeels aangepast worden aan de interesses en sterke punten van de leerlingen. Het is de professional toevertrouwd om daar, mét de stem van de leerling, op de juiste manier vorm aan te geven.

- **De coachende professional**

De coachende professional helpt leerlingen hun eigen talenten en mogelijkheden ontdekken vanuit de houding eerst begrijpen, dan begrepen worden. Onze professional zet de relatie met de leerling centraal, luistert, verplaatst zich in de ander, stemt af, herkent talent, stimuleert groei, is in staat tot reflectie na afloop en durft te leiden. Dat vraagt om een open houding en flexibiliteit van professionals die verantwoordelijkheden dragen en autonoom kunnen werken in de scholen.





De organisatie

Bij Gearhing monitoren we continu onze omgeving en spelen we met lef in op veranderingen. Een van onze initiatieven is het onderwijs te benaderen vanuit de vraag naar wat echt telt voor ieder kind, ouder en leerkracht. Als netwerkorganisatie willen we dit delen met andere, gelijkgestemde basisscholen uit het hele land. Samen met het netwerk werken we aan een duurzame wereld.

Open benadering

De wereld om ons heen verandert snel en toekomstbeelden schetsen is niet eenvoudig. Daarom is het belangrijk om vooruit en om ons heen te kijken. We zijn daardoor bewust van de veranderingen in de omgeving en kunnen de signalen van de buitenwereld duiden en steeds vertalen naar eigen organisatie en strategie. Dit vraagt om flexibiliteit, een groter adaptief vermogen van Gearhing en lef! Het lef om beslissingen te nemen, te investeren en ook om ergens de stekker weer uit te trekken.

- **Organiseren als netwerkorganisatie**

Gearhing is zich aan het organiseren als netwerkorganisatie (bijlage 2). Dit is een organisatievorm waarbij samenwerken in een netwerk een belangrijke bijdrage levert aan het resultaat en de kwaliteit van de te behalen doelen. Netwerkorganiseren & leren is bovendien een antwoord op de krimp in onze regio. Ook zelfsturende teams buiten de regio van Gearhing kunnen zich aansluiten bij de Gearhing-visie.



Spannende reis

Gearhing zorgt ervoor dat de eigen medewerkers training krijgen, om zo de benodigde vaardigheden in te zetten bij de nieuw ingeslagen weg als netwerkorganisatie. Een spannende reis waarbij het resultaat van te voren niet helemaal te voorspellen is. Er is geen routebeschrijving, maar een (reis)doel. Het reisgezelschap draagt niet bij aan de doelen, wel aan de wijze waarop wordt samengewerkt om doelen te behalen. Gearhing spreekt daarom van 'emergent strategisch beleid'. Emergent betekent: 'zich aandienend'. Medewerkers zijn dusdanig taakvolwassen, organisatieverantwoordelijk en zich bewust van de wijze waarop zij doelen willen halen, dat het beleid dat daarvoor nodig is, gaat ontstaan.

- **Zelfsturende teams**

Leden van zelfsturende teams bepalen de eigen doelen, werkwijze en bijdragen van de teamleden. De teamleden zijn gezamenlijk verantwoordelijk voor taken en activiteiten. Er is geen leidinggevende in een zelfsturend team, wel een onderwijsteam directeur overkoepelend voor diverse teams. Teamleden pakken zelf de coördinatie van taken op. (*Frederic Laloux, Reinventing Organizations 2015*).

- **Samenwerking in- en extern**

In verschillende regio's in Nederland daalt het aantal inwoners en daarmee het aantal leerlingen, ook in de regio waar de Gearhing scholen zijn. Een strategische keuze bij de demografische ontwikkelingen is intern en extern samenwerken.

Intern

Gearhing heeft voor het concept van onderwijsteams gekozen (meerdere scholen in een OT met één OT-directeur) om kwalitatief hoogwaardig onderwijs te kunnen blijven bieden, dat betaalbaar, bereikbaar en toegankelijk is (zie bijlage 3). Het credo van het werken in onderwijsteams is samen werken en van elkaar leren. 'Zelfmanagement van professionals, de leraar neemt zijn vak terug', is een belangrijk speerpunt uit het vorige strategische beleidsplan en blijft de komende jaren onverminderd een leidend motief.

Om te anticiperen op toekomstige leerlingendaling heeft Gearhing in het document 'Toekomstperspectief voor Gearhing' omschreven wat er nodig is om als zelfstandig bestuur ook in de toekomst goed te kunnen functioneren. Op termijn zal het aantal scholen verminderen en zullen er minder Onderwijsteams gevormd worden.

Extern

Schaalgrootte is van invloed op het bestuur om werken in en met onderwijsteams adequaat te kunnen faciliteren. Hoewel door het hierboven genoemde 'Toekomstperspectief voor Gearhing' er geen directe urgentie is om niet als zelfstandig bestuur door te gaan, blijft Gearhing op zoek naar (een) geschikte partner(s) om op bestuurlijk niveau mee samen te werken of, indien wenselijk, mee te fuseren. Uitgangspunten hierbij zijn dat de samenwerking danwel fusie geografisch logisch moet zijn (scholen in dezelfde regio) en er synergie optreedt voor ontwikkelingen die ingezet zijn bij Gearhing.

Daar waar het lokaal voor de hand ligt wordt gestimuleerd om kleine scholen in een dorp van verschillende besturen/denominaties samen te laten gaan.

Onderwijsteam directeuren en bestuur Gearhing

Alex. J. Peltekian

Bronnen

- Bijlage Kerndoel 39A
- Bijlage kaart van Gearhingscholen (versie Verwachte situatie bij start schooljaar 2017-2018 of later)
- Bijlage van/naar: harkorganogram/spreeuwenzwerm
- Toekomstperspectief Gearhing

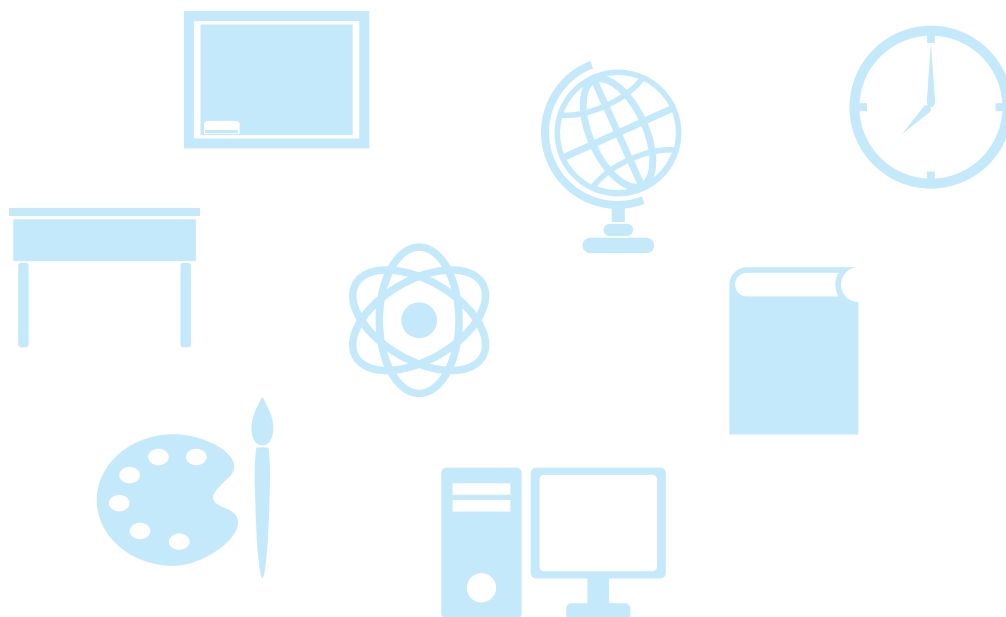
Contactgegevens

Gearhing servicebureau

Snekerweg 3
8701 PZ Bolsward
T 0515 745 090
E info@gearhing.net
www.gearhing.nl



Bronnen en inspiratie



1. Stangneth, B. 2016. Het kwade denken.
2. Frederick Laloux, Reinventing Organizations, 2015
3. Down to Earth, One family's journey in search of the keepers of the earth
Purple Wolf Pictures, 2015
4. Hoekstra, van Gent, Ruigrok, 'free flight' air management concept, National Aerospace Laboratory, Human Factors Department, 2002
5. J.K. Galbraight, The Economics of Innocent Fraud, 2004
6. Natalia Hakimi, Leader Empowering Behaviour: The Leader's Perspective, 2009
-proefschrift- Erasmus universiteit Rotterdam
7. Ten Have, Dorenbosch, Moonen, Oeij, Management door vertrouwen: Naar zelfmanagement en innovatief gedrag. TNO, 2010
8. Jelle Dijkstra & Pauk-Peter Feld, Gedeeld leiderschap, 2011
9. Inge Andersen, Professionele ruimte. NSA, 2012
10. Dolf van den Berg, Jezelf zijn. Over autonomie in het onderwijs, 2014
11. Jos Verveen, Bullshit Management, 2011
12. Mathieu Weggeman, Leidinggeven aan professionals? Niet doen! 2007
13. Prof.dr. Edith Hooge, Besturing van autonomie. Over de mythe van bestuurbare onderwijsorganisaties, 2013
14. Prof.dr. Edith Hooge, Sturingsdynamiek in Onderwijs op stelselniveau: Lenige netwerksturing door de overheid. TIAS School for Business and Society, Tilburg University, 2017
15. Gronings Instituut voor Onderzoek van Onderwijs, RUG. Effecten van kleine scholen op leerlingen, leraren, de school en de lokale omgeving, februari 2014
16. Rudy Sikkens, Onderzoeksrapport NHL, Thorbecke Academie, Gearhing, juni 2016
17. Ministerie OCW, Samen aan de slag met leerlingendaling, 2016
18. B.v.d. Hilst, Blauwdruk voor de emergente school. 2015
19. M.Bueving, Zelf-Besturen in het onderwijs. 2018
20. B. Rietman, Anders organiseren. Scholen in een krimpende markt. 2018

Bijlage 1

Oriëntatie op jezelf en de wereld - mens en samenleving

Kerdoel 39A

De leerlingen leren zorg te dragen voor een duurzame overdracht van de aarde aan de volgende generatie.

Toelichting en verantwoording

“De mensheid geeft de aarde niet als erfenis door aan een volgende generatie, maar heeft de aarde te leen van de komende generatie”

De kinderen leren dat ze vanuit de verbinding met hun hoofd, hart, handen en spiritualiteit de wijsheid hebben om te kunnen zorgen voor een duurzame overdracht van de aarde aan de volgende generatie.

Individualisering van de samenleving

De Westerse samenleving kent vanuit de industrialisering een ontwikkeling naar sterke vormen van individualisering. Talentontwikkeling, eigen mening, individueel belang boven groepsbelang, democratie en feminisme zijn belangrijke uitkomsten voor het onderwijs vanuit deze individualisering: “de wereld verbeteren begint bij jezelf”.

Collectieve verantwoording

De aarde raakt uitgeput door de uitwassen van massaconsumptie. Daarnaast heeft de wereld te maken complexe en ingrijpende problematiek zoals klimaatveranderingen, grote stromen vluchtelingen, terrorisme, honger en oorlogen die de aarde en de mensheid uitputten. Door onderdeel te zijn van de gemeenschap, waar ook het onderwijs deel van uitmaakt, leren kinderen dat onderwijs een collectieve beweging op gang kan brengen, waarin mensen invloed hebben op complexe wereldproblematiek.

Leren keuzes te maken

Kinderen leren dat ze kunnen wisselen tussen een individueel perspectief en belang en een collectief perspectief en belang. Kinderen leren verantwoording te dragen voor zowel het individuele belang als het groepsbelang.

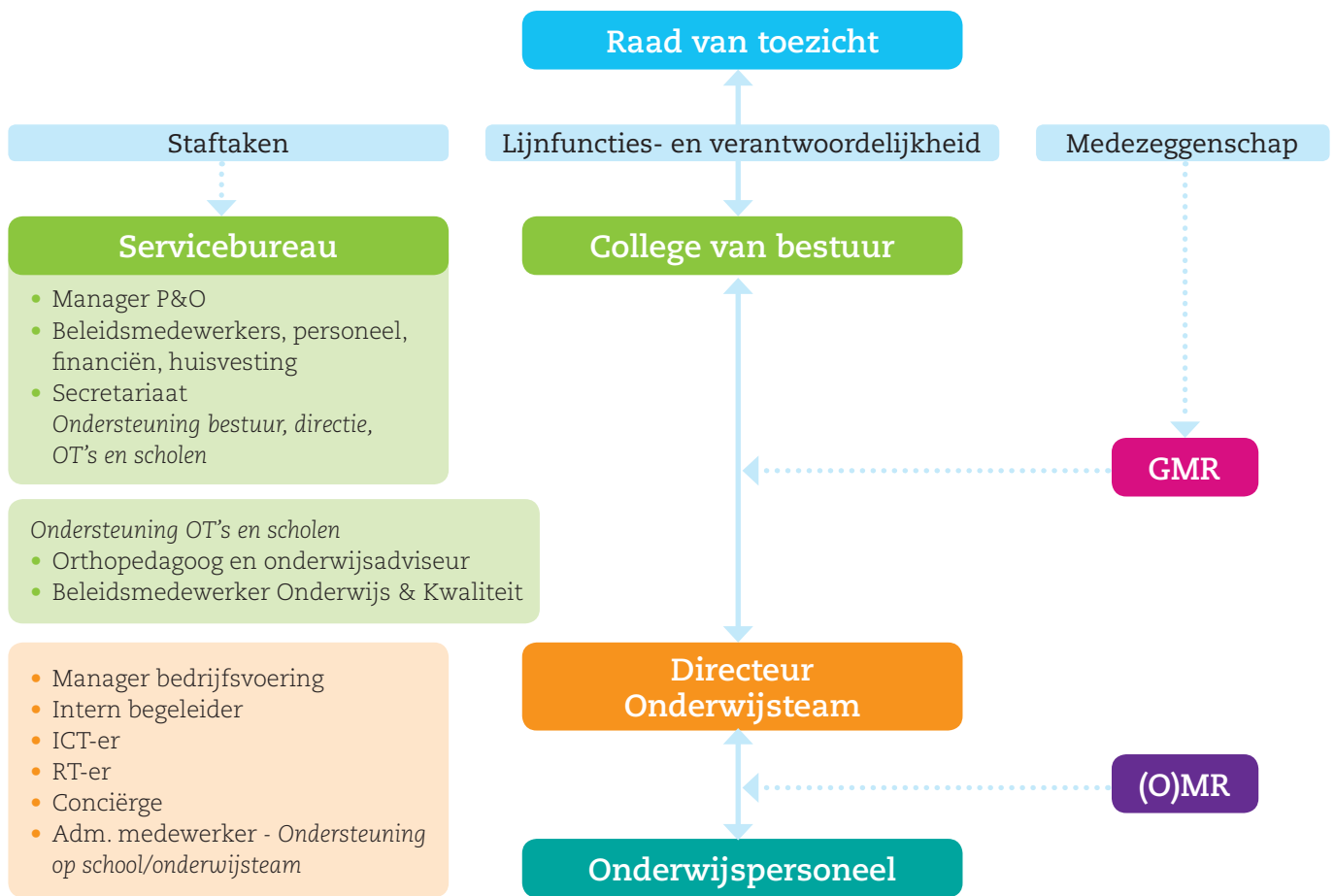
In verbinding zijn

Door kinderen te leren de verbinding te blijven houden met hoofd, hart en spiritualiteit, leren ze het intuïtieve weten te (her)kennen. Kinderen leren dat het intuïtieve weten ook een vorm is van kennisoverdracht.

Bron: ‘Down to Earth’; een film van Rolf Winters en Renata Heinen. Vertoond op Klimaatconferentie 2015. Kerndoel 39A, uitgewerkt door Monique Bueving

Bijlage 2

Gearhing organogram

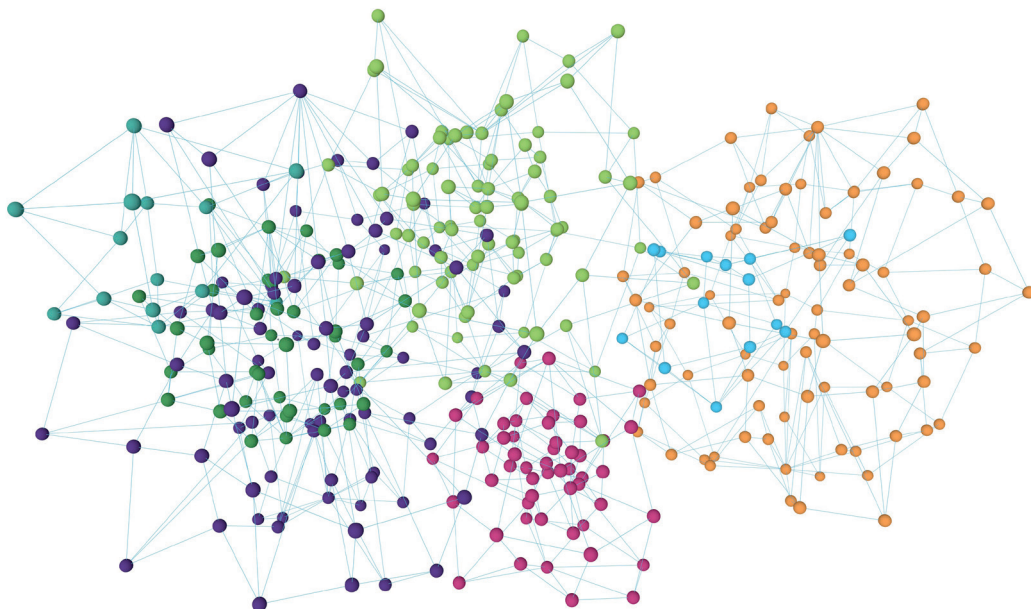


Lijnfuncties

Van boven naar beneden: geeft richting en ruimte.

Van beneden naar boven: is verantwoordelijk voor resultaat en legt rekenschap af.

Naar netwerkorganisatie



Bijlage 3





Contactgegevens

Gearhing servicebureau

Snekerweg 3

8701 PZ Bolsward

T 0515 745 090

E info@gearhing.net

www.gearhing.nl